



Duatló per relleus

Campionat de Catalunya

Prova OPEN

Duatló swim.bike.run

Duatló JOVE

Infantil, Cadet i Juvenil

Pineda de Mar

18-02-2023

1. La prova

Consolidades ja les proves TriRelay, amb set edicions de la modalitat Triatló (2015-2022) i cinc edicions de la modalitat Duatló (2017-2022), continuem el projecte amb l'organització del "VI TriRelay Duatló" per relleus (equips de 3 persones) i del "V TriRelay Duatló Jove" (prova individual per a categories Infantil, Cadet i Juvenil). Una prova ideal per a la temporada d'hivern!

TriRelay Duatló és una prova espectacular on **cadascun dels 3 integrants de cada equip realitza un duatló Super Sprint en la seva totalitat**, abans de passar el relleu al següent membre del seu equip. La classificació final està determinada pel temps entre la sortida del primer participant i l'arribada del darrer rellevista.

- a. Distàncies (per a cadascun dels participants):
 - Run **3 km** (Prova Jove: **2 km**)
 - Bike **7 km** (Prova Jove: **7 km**)
 - Run **1,5 km** (Prova Jove: **1 km**)
- b. Proves:
 - **Elit Masculí** - Campionat Nacional de Catalunya - 1 sol equip per club.
 - **Elit Femení** - Campionat Nacional de Catalunya - 1 sol equip per club.
 - **Open** (prova oberta a federats i no federats, mateix o diferent club).
 - **Jove** (Duatló individual super sprint, categories Infantil, Cadet i Juvenil).
- c. Lloc: **Pineda de Mar**
- d. Data: **Dissabte 18/02/2023**
- e. Horaris:
 - 12:00 – 13:30 Recollida de dorsals (**TOTS ELS PARTICIPANTS**)
 - 12:30 Obertura boxes «*check-in*»
 - 13:45 Tancament boxes
 - **14:00 Sortida Elit Masculí**
 - **14:04 Sortida Elit Femení**
 - **14:10 Sortida Open**
 - **16:00 Sortida Duatló Jove** (categories Infantil, Cadet i Juvenil)
 - 16:10 Obertura boxes «*check-out*» (ELIT i OPEN)
 - 16:30 Obertura boxes «*check-out*» (JOVE)
 - 17:00 Cloenda i Entrega de Premis

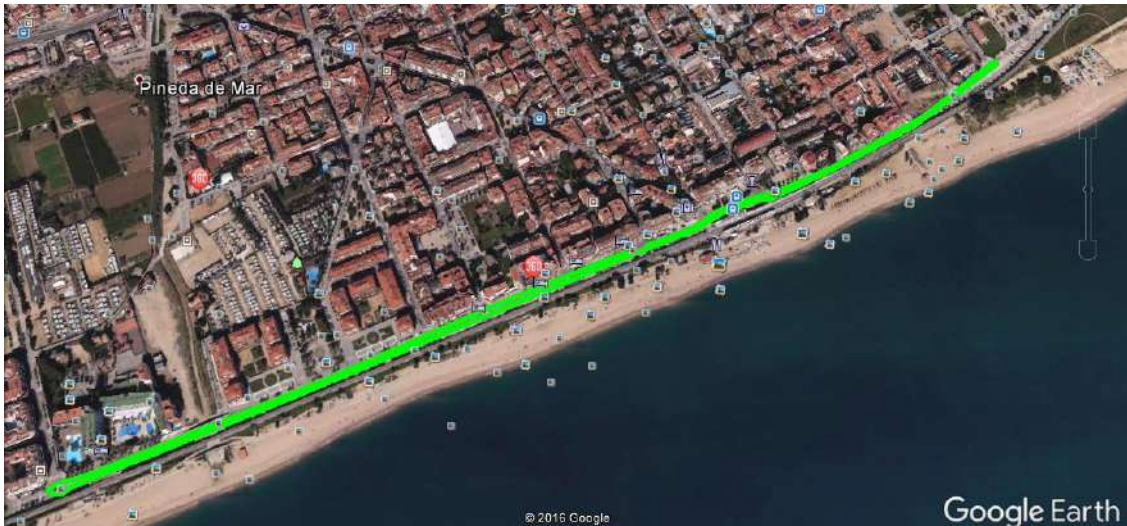
(*) **ATENCIÓ:** El Campionat de Catalunya per relleus tindrà **1h 45'**, com a màxim, per poder finalitzar la prova. Preguem a tots els equips participants, que considerin que no podran realitzar la prova en aquest temps de tall, que facin la inscripció a la prova Open.

2. Inscripcions

- [Elit masculí](#)
 - [Elit femení](#)
 - [Open](#)
 - [Jove](#)
- a. **Equips Elit** (masculí i femení): Segons el reglament de la Federació Catalana de Triatló, un sol equip (masculí i femení) podrà representar a cadascun dels clubs que vulguin optar al Campionat Nacional de Catalunya, modalitat relleus. La inscripció dels equips Elit es realitzarà a través del [web de la federació](#).
- b. **Equips Open**: La resta d'equips, modalitat relleus, participaran a la prova Open, oberta a:
- Segons equips de membres dels clubs ja representats a la prova Elit.
 - Membres de clubs diferents que vulguin competir plegats.
 - Participants no federats que vulguin fer equip.
 - Federats i no federats que vulguin formar equip.
 - Equips masculins, femenins o mixtes.
- Els equips Open faran la seva inscripció a través del [web de l'organitzador](#).
- c. **Preus Equips Elit: 85€** per equip.
- d. **Preus Equips Open: 75€** per equip amb tots els components federats. Suplement de 5€ per cada component no federat. Suplement de 5€ pel lloguer del xip. Fiança de 20€ pel lloguer del xip a retornar en finalitzar la competició.
- e. **Preus Triatló Jove:**
- Federats: **15€**.
 - NO Federats: **27€**.
- >> Fiança de 20€ pel lloguer del xip a retornar en finalitzar la competició.
La inscripció de la prova JOVE es realitzarà a través del [web de la federació](#).

3. Circuits (Proves ELIT i OPEN)

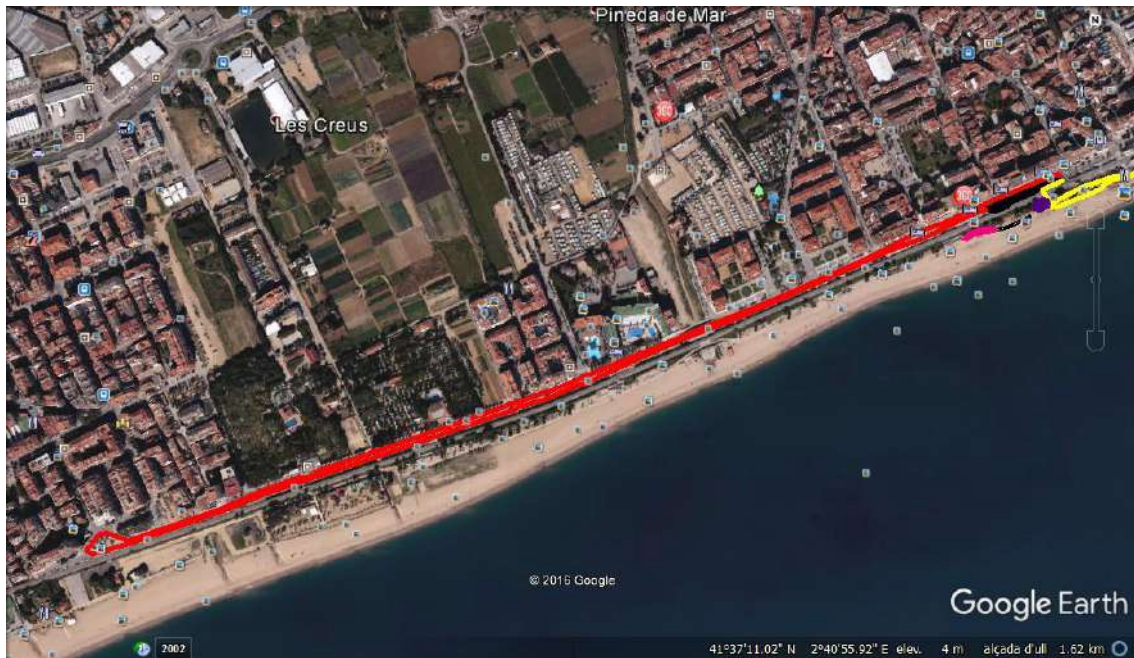
- **1r RUN:** (1r rellevista) 3 km – 1 volta (**línia verda**)



- **1r RUN:** (2n i 3r rellevista) 3 km – 1 volta (**línia blava**)



■ **BIKE: 7 km – 2 voltes passeig marítim (línia vermella)**

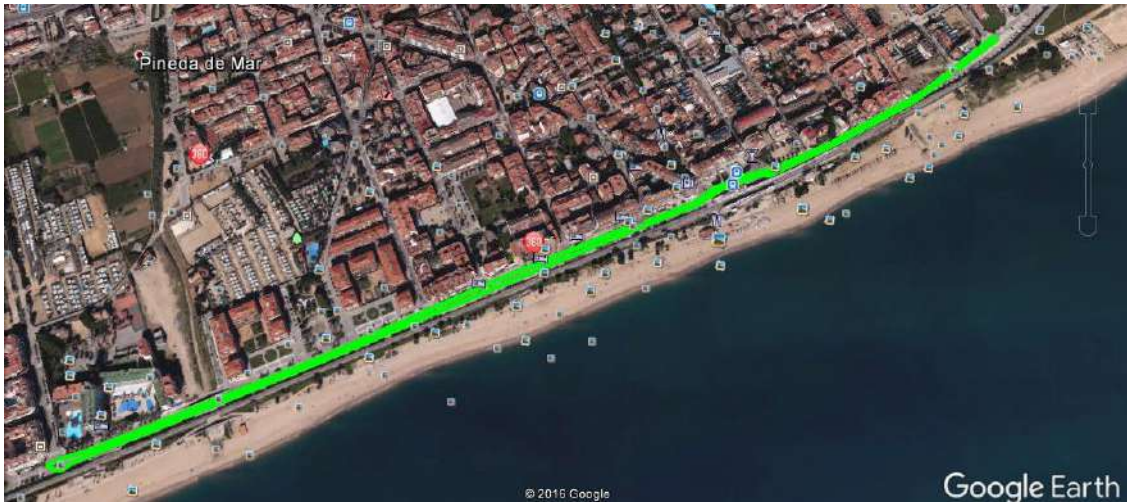


■ **2n RUN: 1,5 km – 1 volta (línia groga)**

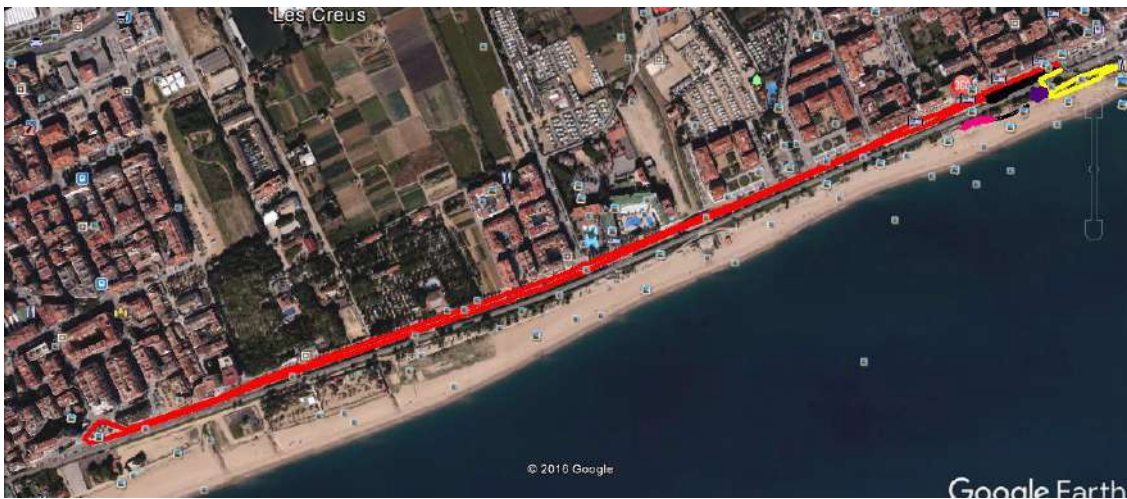


4. Circuits (Prova JOVE)

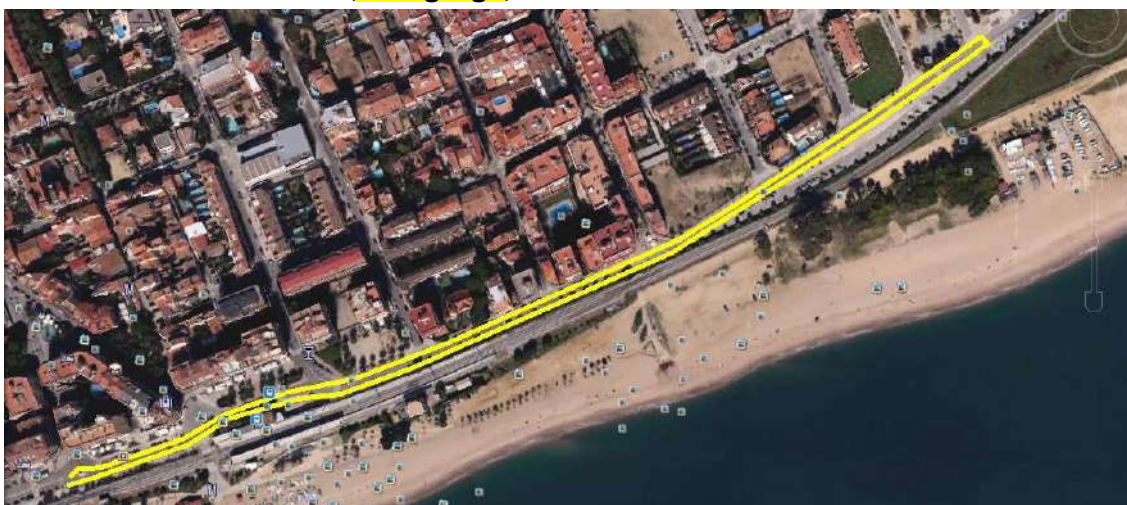
■ **1r RUN:** 2 km – 1 volta (línia verda)



■ **BIKE:** 7 km – 2 voltes passeig marítim (línia vermella)



■ **2n RUN:** 1 km – 1 volta (línia groga)



5. Com arribar-hi

<https://goo.gl/maps/joPI6>

6. Trofeus i Premis

- Segons reglament de la FCT les proves puntuables per a la Lliga de Clubs de Duatló i Triatló 2023 hauran de repartir premis en metàl·lic.
- En el cas del TriRelay Duatló, i a raó del preu d'inscripció, l'import total de premis en metàl·lic a repartir serà de **1.500€**, els quals es distribuïran de la forma següent entre els tres equips Elit masculí i Elit femení que ocupin el pòdium:
 - 1r classificat Elit masculí **350€** i Elit femení **350€**
 - 2n classificat Elit masculí **250€** i Elit femení **250€**
 - 3r classificat Elit masculí **150€** i Elit femení **150€**
- Trofeu per als tres primers equips Elit masculí i Elit femení.
- Trofeu per als tres primers equips Open masculí, Open femení i Open mixt.
- Trofeu per als tres primers classificats masculí i femení del "Duatló JOVE", categories Infantil, Cadet i Juvenil.
- Sorteig de material esportiu entre tots els participants.

7. Reglament FCT/FETRI

13. COMPETICIÓN POR RELEVOS

En la competición de relevos, cada componente del equipo completará un Triatlón, Duatlón o Triatlón de Invierno. Un equipo se compondrá de tres deportistas en competiciones masculinas o femeninas, y de cuatro deportistas en competiciones mixtas.

13.1. EQUIPOS

Los equipos deben llevar durante toda la competición el uniforme de club que será el mismo para todos los componentes del equipo.

13.2. RELEVOS

- El relevo se dará en la zona habilitada al efecto, conocida como "Zona de Relevo", que tendrá una longitud de 15 metros.
- El relevo se completará cuando el deportista que finaliza contacta con su mano, dentro de la zona de relevo, al deportista que empieza la competición.
- Si el contacto se produce fuera de la zona de relevo, el equipo recibirá una sanción de 10 segundos en el área de penalización.
- Si el relevo no se produce completamente, el equipo será descalificado.
- Antes del relevo, los deportistas esperarán en la zona de espera a las órdenes de los oficiales.

13.3. ÁREA DE PENALIZACIÓN

Las sanciones por tiempo podrán ser cumplidas por cualquier integrante del equipo que esté compitiendo.

13.4. LLEGADA

Sólo está permitido que el último integrante del equipo cruce la línea de meta.

13.5. CRONOMETRAJE Y RESULTADOS

- El tiempo total es el tiempo del equipo, que va desde el inicio con el primer deportista, hasta que el tercero o cuarto cruza la línea de meta.
- Se cronometrarán y publicarán cada uno de los tiempos de los integrantes.

Nota important: No es podrà participar amb bicicleta de muntanya. Els equips podran compartir la mateixa bicicleta.

Nota important per a la prova OPEN: Els 3 components de cada equip NO hauran de portar necessàriament el mateix uniforme.

8. Contacte + info

info@trirelay.cat

<http://trirelay.cat/>

Tel. 600575228